

## Be Connect Plus (BCP) Guia resumido do V2.0.9

(2023-10-10)

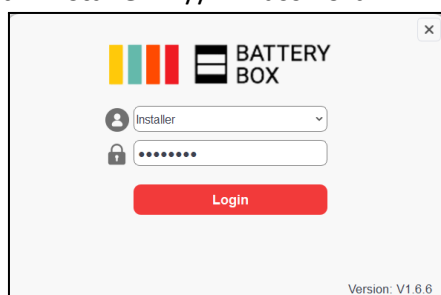
### Observação:

Com o Be Connect Plus (BCP) você pode ler as informações da bateria, configurar o sistema de bateria e atualizar o firmware da bateria. Você precisa de um computador com Windows que será conectado à bateria Wifi.

O BCP é constantemente melhorado e atualizado. A versão mais recente pode sempre ser encontrada no site da BYD Battery-Box ou no parceiro de serviço local. Certifique-se de usar a versão mais recente do programa.

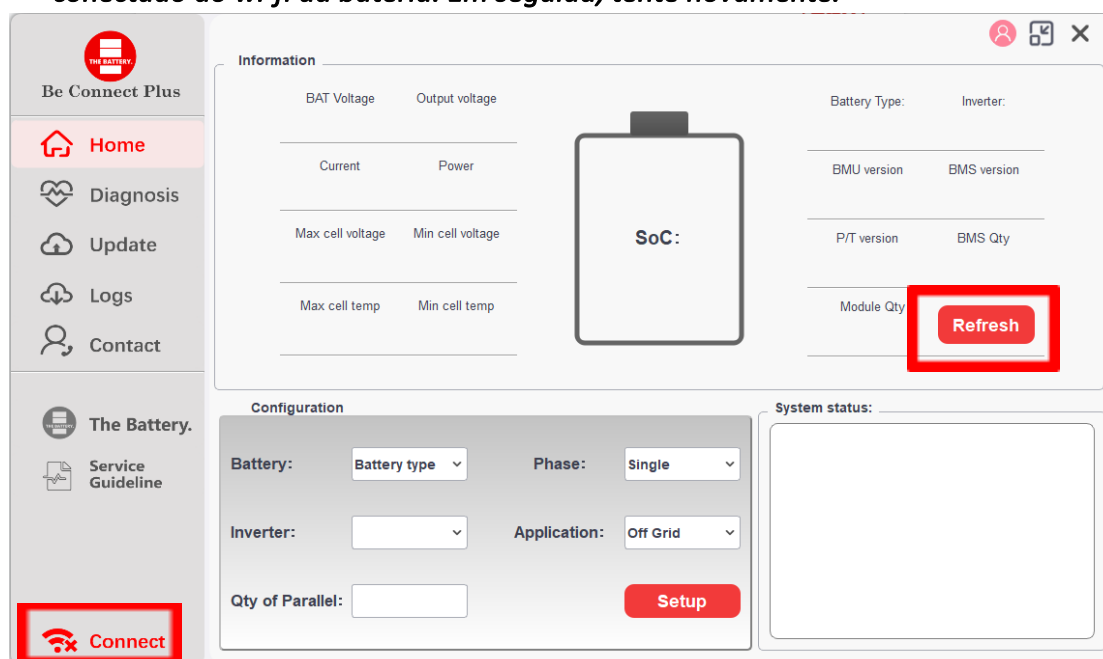
### 1) Abra e conecte

- 1.1) Conecte ao WiFi da bateria (senha do Wifi: BYDB-Box).
- 1.2) Descompacte o arquivo do pacote e clique duas vezes em "BCP\_V2.0.9.exe".
- 1.3) Login - Account: **Installer** // Password: **BYDB-Box**



- 1.4) Clique em "Conectar" no canto esquerdo da interface para conectar à bateria. Em seguida, clique em "Atualizar".

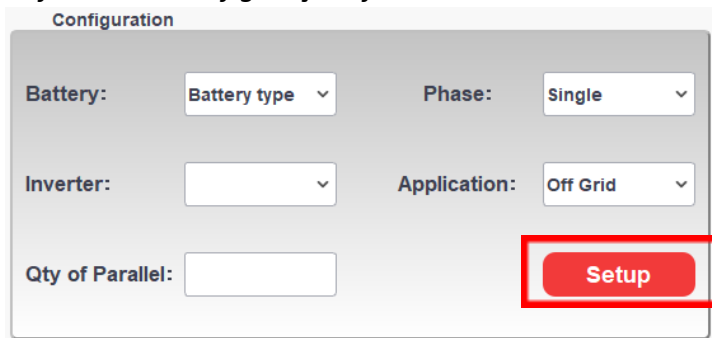
**Nota: Se mostrar "falha na conexão", certifique-se de que você está conectado ao wi-fi da bateria. Em seguida, tente novamente.**



## 2) Configuração

- 2.1) Na seção “Home” você pode fazer a configuração (tipo de Inverter, Fase, Quantidade de Módulos, Grid), a seguir clique em “Setup” para salvá-la. A configuração está feita.

*Nota: para atualizar, feche a ferramenta e reabra-a novamente. Em seguida, você pode verificar se as configurações foram salvas corretamente.*



Configuration

Battery:  Phase:

Inverter:  Application:

Qty of Parallel:

**Setup**

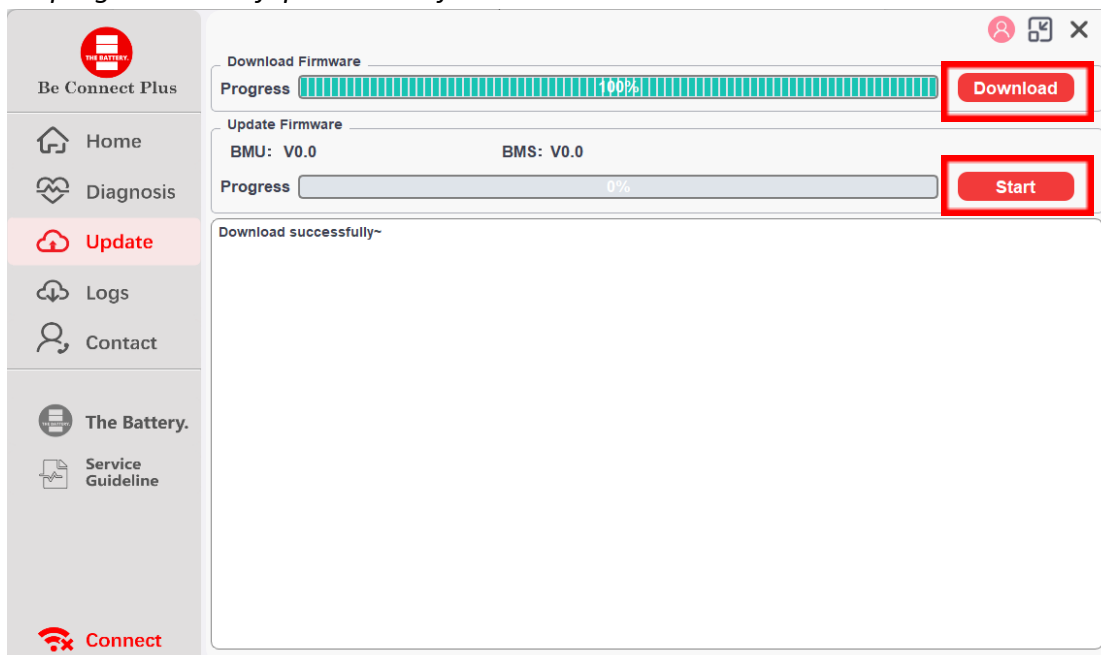
## 3) Atualizar

- 3.1) Clique em “Download” para baixar o FW mais recente. O BCP verificará se existem versões mais recentes no servidor e fará o download localmente em seu laptop.

*Nota: conexão com a Internet necessária para esta etapa.*

- 3.2) Clique em "Start" para transferir e instalar o firmware na bateria

*Nota: A instalação do BMS FW leva aproximadamente 20 minutos depois. Portanto, quando atingir 100%, aguarde 20 minutos. Feche e reabra o programa e verifique se o FW foi atualizado corretamente.*



Be Connect Plus

Home

Diagnosis

**Update**

Logs

Contact

The Battery.

Service Guideline

Connect

Download Firmware

Progress

**Download**

Update Firmware

BMU: V0.0 BMS: V0.0

Progress

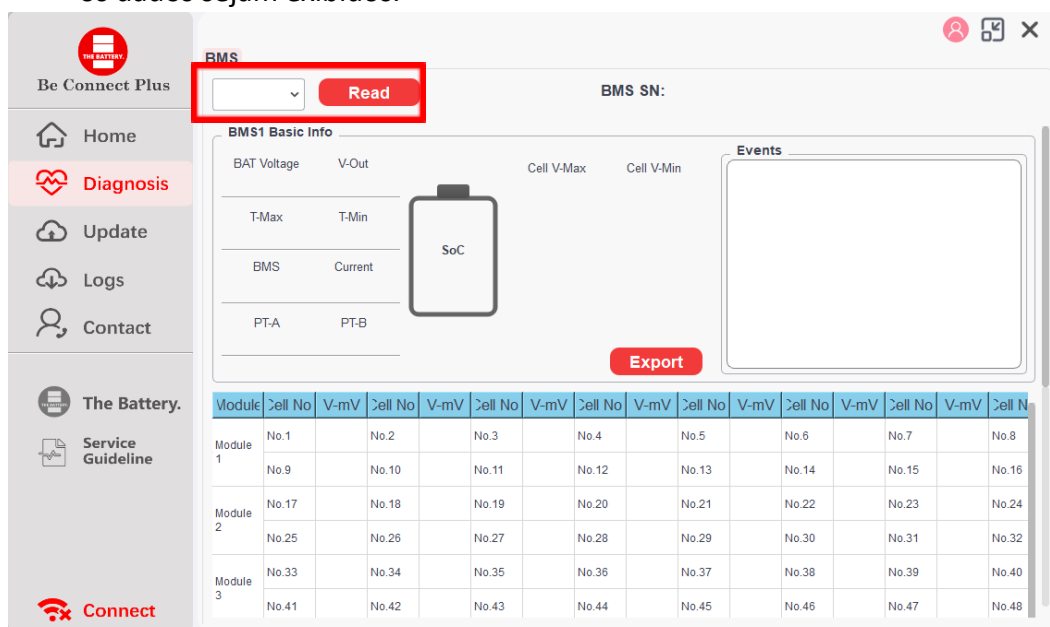
**Start**

Download successfully~

#### 4) Solução de problemas

Nota: Esta seção é necessária apenas se houver um problema de serviço. Nesse caso, consulte também as Diretrizes e lista de verificação de serviço da caixa de bateria.

- 4.1) Você pode verificar o status atual na guia (por exemplo, eventos de alarme) na seção “Diagnóstico”. Clique em “ler” e aguarde alguns segundos para que os dados sejam exibidos.



- 4.2) Cell-Log: Na seção “Diagnostics” selecione a aba “Cell Info” e exporte os dados da célula para um arquivo excel (“Export”)
- 4.3) BMU-Log: Na seção “Logs” selecione “BMU”. Insira a quantidade solicitada de pontos de dados em “Quantidade de Dados Históricos” (recomendação: 300). Em seguida, clique em “Ler dados históricos” e aguarde até que todos os dados tenham sido importados. Em seguida, exporte-o para um Excel (“Export”)
- 4.4) BMS-Log: Na seção “Logs” selecione “BMS”. Insira a quantidade solicitada de pontos de dados em “Quantidade de Dados Históricos” (recomendação: 300). Em seguida, clique em “Ler dados históricos” e aguarde até que todos os dados tenham sido importados. Em seguida, exporte-o para um Excel (“Export”)
- Observação: Se houver vários BMS (por exemplo, LVL conectado em paralelo), repita para cada BMS.
- 4.5) Crie uma captura de tela das seções "Home" e "Diagnostics"
- 4.6) Envie os logs (BMU-History, BMS-History, Cell-Data, Screenshots) para o parceiro de serviço local junto com o número do seu tíquete (se já estiver disponível)

Nota: Para exportar os dados em um arquivo Excel, você precisa do Microsoft Excel instalado no seu laptop. Se você não tiver o Excel em seu computador, exporte para um arquivo de texto selecionando o tipo de arquivo “TXT” ao salvar o arquivo. Se você ainda tiver dificuldades para exportar os registros, crie capturas de tela das seções relevantes.